

# Федеральная нормативно-правовая база

- Статья 42 «Психолого-педагогическая, медицинская и социальная помощь обучающимся...» Федерального закона «Об образовании в Российской Федерации» № 273 ФЗ :

*Психолого-педагогическая, медицинская и социальная помощь оказывается детям, испытывающим трудности... в центрах психолого-педагогической, медицинской и социальной помощи, создаваемых органами государственной власти субъектов Российской Федерации. Органы местного самоуправления имеют право на создание центров психолого-педагогической, медицинской и социальной помощи*

- Письмо Министерства образования и науки РФ от 2 марта 2016 г. № 07-871 «О психологической службе образования в Российской Федерации» (1 психолог на 5 тыс. детского населения)
- Типовое положение о психологической службе в системе образования, утвержденное Приказом Минобрнауки России от 6 августа 2015 года № 378

# Нормативно-правовое регулирование профилактики детского и семейного неблагополучия в Пермском крае

- **Постановление Правительства Пермского края от 26 ноября 2018 года № 736-п «Об утверждении Порядка по выявлению детского и семейного неблагополучия и организации работы по его коррекции»**
- **Региональная Концепция развития психологической службы в системе образования (утверждена министром образования и науки Пермского края Кассиной Р.А. 19 декабря 2018 года ) включает:**
  - описание трехуровневой модели оказания психологической помощи детям
  - содержательный и организационный аспекты функционирования каждого элемента данной системы
  - функциональные обязанности психологов на каждом уровне оказания психологической помощи
  - взаимодействие составляющих компонентов системы, в том числе по работе с детьми, входящими в группы деструктивной направленности в сети Internet и др.
- **Приказ Министерства образования и науки Пермского края от 23 августа 2018 года № СЭД-26-01-06-784 «Об организации профилактической работы в образовательных организациях Пермского края» (ред. от 10 декабря 2018 года № СЭД-26-01-06-1120)**
- **Письмо Министерства образования и науки Пермского края от 28 января 2019 года № СЭД-26-01-36-102 «О направлении материалов вебинара от 25.01.2019» с приложением:**
  - Методические рекомендации по заполнению карты педагогического наблюдения в деятельности классного руководителя образовательной организации
  - Карта педагогического наблюдения для начальной школы
  - Карта педагогического наблюдения для средней и старшей школы
- Методические рекомендации по организации работы по выявлению и профилактике детского и семейного неблагополучия с использованием карты педагогического наблюдения (в разработке)

## **КОМПЛЕКС МЕР:**

**План основных мероприятий до 2020 года, проводимых в рамках Десятилетия детства, утвержденный Распоряжением Правительства Российской Федерации от 06.07.2018 г. № 1375-р**

***ПУНКТ 19 «Обеспечение условий оказания психолого-педагогической и медико-социальной помощи обучающимся и детям раннего возраста»***

- создание сети региональных и муниципальных центров (служб) психолого-педагогической и медико-социальной помощи обучающимся и детям раннего возраста из расчета не менее, чем 1 центр на 5 тыс. детей.

***ПУНКТ 92 «Реализация мер по обеспечению психологической помощи обучающимся в образовательных организациях, применению восстановительных технологий и методов профилактической работы с детьми и их семьями, поддержке служб медиации (примирения) в системе образования и деятельности комиссий по делам несовершеннолетних и защите их прав»***

- обеспечение доступности психологической помощи в образовательных организациях

***ПУНКТ 118 «Разработка и реализация комплекса мер по совершенствованию системы профилактики суицида среди несовершеннолетних»***

- Снижение количества суицидов среди несовершеннолетних, а также количества суицидальных попыток среди несовершеннолетних

## КОМПЛЕКС МЕР:

# Закон Пермского края от 10.05.2017 г. № 91-ПК «О профилактике безнадзорности и правонарушений несовершеннолетних в Пермском крае»

*Статья 11. «Меры по обеспечению прав несовершеннолетних в сфере профилактики безнадзорности и правонарушений несовершеннолетних»*

1. **Несовершеннолетний вправе** обращаться к субъектам системы профилактики безнадзорности и правонарушений несовершеннолетних за разъяснениями о порядке реализации его прав, защиты интересов
2. В организациях, осуществляющих образовательную деятельность, **обеспечивается предоставление несовершеннолетнему психологической помощи** по его обращению, его родителей (законных представителей)

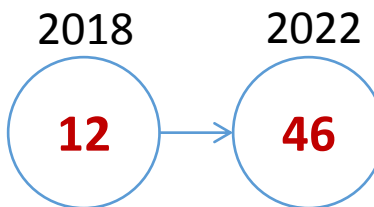
Организации, осуществляющие образовательную деятельность, организации социального обслуживания обеспечивают **доступность информации о порядке предоставления психологической помощи несовершеннолетнему**, в том числе посредством размещения ее в информационно-телекоммуникационных сетях, на официальных сайтах в сети «Интернет»

# Федеральный Проект «Поддержка семей, имеющих детей»

**Цель:** создание условий для повышения компетентности родителей обучающихся в вопросах образования и воспитания

## Показатели:

1. Создание информационно-методических центров по родительскому просвещению и образованию с охватом не менее 70 % родителей



Бюджет 2019 г.:  
ПК: **73,4** млн. руб.  
РФ: **0,0** млн. руб.

## Родительское образование:

- Родительский лекторий
- Вебинары для родителей
- Методические и электронные пособия для педагогов и родителей
- Повышение квалификации педагогов
- Учебные пособия по родительскому самообразованию
- Онлайн-поддержка родителей

**11** экспериментальных площадок  
**34** инновационных площадок  
**13** стажерских площадок  
**15** центров родительского образования

## Стратегические партнеры:



АНО «Академия  
родительского  
образования»



АНО «Институт  
поддержки семейного  
воспитания»



АНО «Центр  
практической  
психологии «Вектор»

## Выстраивание трехуровневой системы психологической помощи:

| 1 уровень<br>Образовательные организации  | 2 уровень<br>Муниципальные центры  | 3 уровень<br>Краевой центр   |
|---|--|--|
| <ul style="list-style-type: none"><li>▪ Психолого-педагогическая диагностика</li><li>▪ Оказание первичной помощи детям и родителям (консультирование, тренинги)</li></ul> | <ul style="list-style-type: none"><li>▪ Работа со сложными случаями (дети с девиантным поведением, жестокое обращение, употребление ПАВ)</li><li>▪ Коррекционная работа с кризисными семьями</li></ul> | <ul style="list-style-type: none"><li>▪ Работа с кризисными случаями несовершеннолетних и семьи</li><li>▪ Управление деятельностью муниципальных служб</li></ul> |

# Основные ключевые изменения в системе психолого-педагогической поддержки в Пермском крае

**ЗАДАЧА:** Раннее выявление риска социально опасного положения и создание эффективной системы профилактики

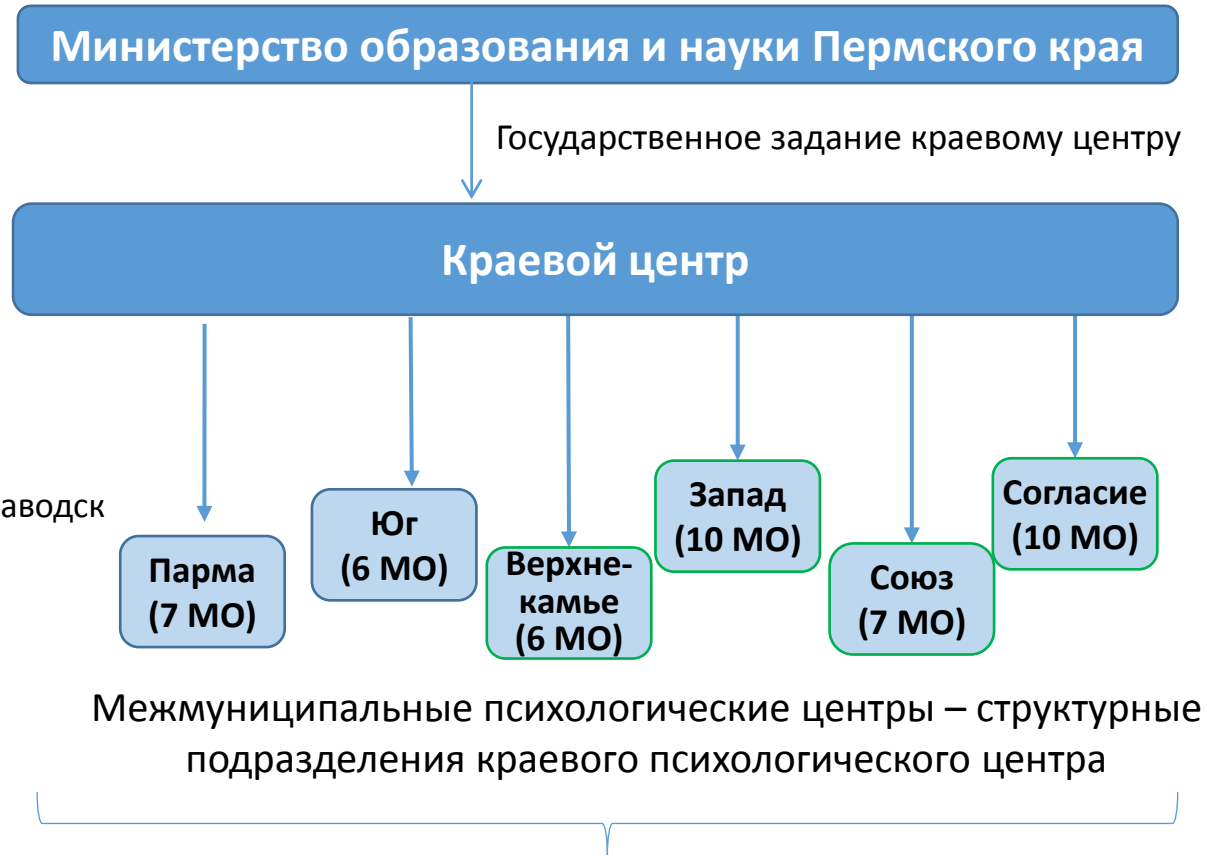


# Модель психологической службы Пермского края

(Межмуниципальные центры как филиалы краевого центра)



- Муниципальные психологические центры
- Филиалы краевого ЦППМСП



**1 ставка психолога на 5 тыс. детского населения**

# Построение 3-х уровневой психологической помощи



## 1 УРОВЕНЬ: ПЕДАГОГИ-ПСИХОЛОГИ ОБРАЗОВАТЕЛЬНЫХ ОРГАНИЗАЦИЙ

*Психолого-педагогическая диагностика и психологическая коррекция*



## 2 УРОВЕНЬ: МЕЖМУНИЦИПАЛЬНЫЕ ПСИХОЛОГИЧЕСКИЕ СЛУЖБЫ

*Углубленная диагностика сложных случаев и оказание кризисной помощи семье и ребенку*



## 3 УРОВЕНЬ: КРАЕВОЙ ПСИХОЛОГИЧЕСКИЙ ЦЕНТР

*Супервизия сложных случаев, методическое сопровождение, обучение*

